



Núm. 19 Tardor 2013

# Parlem





## EDITORIAL

3.– Equip de redacció.

## OPINIÓ

3.– La memòria oral, per la *Sra. Anna Martí*.

## L'ENTREVISTA

4.– *Sr. Ignasi Comella, treballador de la Cooperativa Cadí*.

## PARLEM DE SALUT

7.– Logopedia, per la *Sra. Noemí Sabarich*.

## LES NOSTRES ACTIVITATS

9.– Trobada esportiva de residències'13. Dinar al Parc del Segre.  
L'hortet. Sortides d'estiu. La tortuga. Festa Major la Seu d'Urgell.

## HISTÒRIES O CONTES

13.– Visca el Barça, per la *Sra. Anna M. Santos*.

## LES NOSTRES RECEPTES I REMEIS CASOLANS

14.– Conill amb bolets.  
Remeis per a la descomposició.

## PARLEM AMB LA GENT GRAN

15.– *Sra. Núria Companys*, revelant fotografies.

## RECORDEM

18.– L'Hospital de la Seu.

## SENSACIONS

21.– Quina sensació teniu quan aneu al metge?

## OCI I CULTURA

22.– Endevina qui s'ha colat.  
Posa en ordre.  
Aparella la frase feta amb el seu significat.

### **Equip de redacció:**

*Alba Escavias Vacas, Susanna Forné González, Lali Garcia Ràfols, Alicia Grau Fernández i Eva March Álvarez.*

### **Han col·laborat en aquest número:**

*Neus Albanell, Arxiu Planella, Montse Barba, Sussi Boniquet, Núria Balletbó, Ignasi Comella, Teresa Esclusa, Montse Espinalt, Teresa Garcia, Magdalena Gomez, Montse Gonzalez, Anna Martí, Noemí Sabarich, Fara Sanchez, Testimonis de la Seu d'Urgell, l'Alt Urgell i Pirineu, Usuaris del Centre de Salut Mental i Andreu Vilaró.*

### **Els nostres residents:**

*Antònia Albós, Conxita Auguet, Rosa Boix, Josep Bonet, Núria Companys, Rosario Guitart, Emili Julià, Carmen Millán, Elisa Noves, Francisca Pagés, Conxita Pallarés, Concepció Pernal, Carmen Sánchez, Anna M. Santos, Ramon Serrano, Maria Soler i Rosalía Viladrich.*

**Foto portada:** Magdalena Gomez.

**Telèfon:** 973 35 24 11 **e-mail:** parlem@fsh.cat **Periodicitat:** trimestral.



## Editorial

Parlem amb l'Anna sobre la memòria oral. Parlem amb l'Ignasi de com ha canviat la feina a la Cooperativa Cadí. Parlem amb la Noemí de logopèdia i parlem amb els nostres padrins dels metges, del nostre hospital, del Barça i de com es revelaven abans les fotografies.

Parlem amb els nostres padrins.

**Equip de redacció**

# Opinió

## La memòria oral

Des de fa uns anys les diverses Administracions públiques (Generalitat, Diputacions i Ajuntaments) són conscients de l'interès creixent de l'ús de les fonts orals per a fer recerques de temes diversos amb la finalitat de conèixer el passat. Després d'una llarga etapa de descrèdit, a la dècada de 1960 s'estengué i democratitzà l'ús de les gravacions magnetofòniques, gràcies a les quals s'han pogut crear documents objecte d'investigacions.

En aquest marc, el curs 2011-2012, l'Ajuntament de la Seu s'adreçà a l'Institut Joan Brudieu per fer una col·laboració amb el Centre, així com amb l'Arxiu Comarcal i Ràdio Seu per tal d'endegar un projecte sobre la memòria oral. La proposta cridà l'atenció d'un grup de sis alumnes de segon curs de Batxillerat, que van decidir dur a terme els seus treballs de recerca sobre aquest tema.

Així doncs, treballant conjuntament amb els organismes que he citat es va fer una selecció de 10 persones que tenien més de 85 anys, homes i dones de la Seu i la comarca i que havien fet oficis diversos.

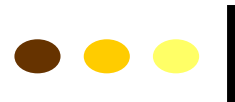
L'objectiu era recopilar vivències i experiències per part de l'alumnat al qual l'Ajuntament facilità un breu resum biogràfic de les persones grans. A partir d'aquí es van plantejar unes entrevistes que recollien aspectes com la vida domèstica, l'alimentació, la indumentària, la sanitat, les relacions familiars i amb la comunitat, l'ensenyament la joventut, la vida adulta, la religió i la política entre altres. Les persones entrevistades van facilitar tot tipus de documents: fotografies, cartes, contractes, articles de premsa, etc. que van permetre als alumnes fer-se una idea ben aproximada d'un temps que els quedava molt llunyà.

Tot aquest material, del qual se'n va fer còpia, passarà a formar part del fons de l'Arxiu Comarcal.

La meua experiència, com a tutora dels treballs, va ser molt enriquidora perquè vaig poder constatar com dues generacions tan diferents sintonitzaven molt bé i s'enriquien mútuament, ja que la gent gran s'interessava també per les experiències i realitats del jovent. De fet, els alumnes guarden un record entranyable de la seva experiència.



**Anna Martí**



## *Sr. Ignasi Comella Valentí*



**TREBALLADOR DE LA  
COOPERATIVA CADÍ**

Va néixer l'any 1941 a la Borda del Coll a la Farga de Moles. Des de l'any 1957 va treballar ocupant diversos llocs dins la producció de formatges i de derivats làctics a la Cooperativa Cadí, fundada l'any 1915 per Josep de Zulueta.

L'Ignasi ha volgut compartir amb nosaltres els diferents canvis que va experimentar la seva feina en els prop de 50 anys que hi va treballar.

### **Quan temps va treballar a la Cooperativa Cadí?**

Hi vaig entrar a treballar l'any 1957, fins que em vaig jubilar ara fa vuit anys, al 2005.

Durant aquest temps hi vaig desenvolupar diverses tasques com ara girar formatges, de pesador, escaldant llaunes, al laboratori, amb el xerigot...

### **Quina és la primera feina que va fer?**

Quan vaig entrar a la Cooperativa, com no sabia res, em van destinar a la parafina, als soterranis. Havia de col·locar unes 10 o 12 boles de formatge en una planxa que submergia en un bany de cera. En aquells temps, tot era manual.



## Ha vist canviar molt el procés d'elaboració de formatges?

Molt. Quan jo vaig començar, la llet es bullia, amb el producte per quallar en unes calderes, on quedava una pasta que després d'escórrer, es col·locava en motllos de fusta i es premsava. Seguidament es desmotllava i s'havia de retallar el ribet de la vora. Llavors, el formatge es passava a les saleres i es guardava durant mesos en unes càmeres, on s'anaven sucant amb oli de llinosa i voltejant. Finalment, es rentaven en uns barrils amb aigua i s'aplicava la parafina per fer l'escorça. Als anys 60 hi havia vora 100 treballadors, actualment tot és automàtic. El formatge va en cintes transportadores de les saleres a una càmera d'aire per eixugar-los, se'ls aplica la parafina i ja es col·loquen en caixes per vendre'ls.



## Abans ha dit que havia treballat amb el xerigot, què és el xerigot?

És el sèrum que queda de la llet després de premsar els formatges. Del xerigot s'extreu la lactosa que serveix per conservar embotits i també s'utilitza a la indústria farmacèutica. Hi vaig treballar molts anys, era un procés molt laboriós. S'havia de concentrar, a base de vapor, en unes calderes còniques, que s'anomenaven *tachos*. Després es refredava amb aigua i es separava, utilitzant un cassó, una pasta que s'hi havia format, que s'aprofitava per fer menjar per al bestiar, i un xarop clar de color verd. D'aquest líquid, després de centrifugar-lo, s'obtenia una farina, com un sucre. Encara l'havíem d'assecar, estenent-lo sobre unes fustes, després moldre'l i, a la fi, obteníem la lactosa.

## Aquesta producció es feia cada dia?

I tant! Durant el dia, en fer els formatges, s'anava obtenint el xerigot. Jo entrava a treballar a les tres i mitja de la nit i feia les meves 8 hores, fins que entrava el torn següent que enllestia la feina. L'endemà tornem-hi. A la nit érem dues persones per controlar tot el procés i la maquinària. Avui, per sort, tot està automatitzat, ja que es produeixen uns 5000 kg de lactosa diaris. Amb les màquines d'antuvi, això seria impossible.



## A més del formatge, sempre s'ha comercialitzat la llet?

Sí, però també s'han produït canvis. Abans es venia a granel, havies d'anar amb una gerra o lletera a comprar-la, primer al carrer Sant Ermengol i posteriorment a la Cooperativa. Després es va començar a envasar en les bosses i és quan va aparèixer la llet desnatada. En temps de la venda a granel, només existia la llet sencera. Darrerament s'han introduït les ampolles.

És una llet que té una caducitat de 4 dies perquè és molt natural i porta pocs conservants però, per aquest motiu, no pot anar massa lluny. En canvi el formatge es ven per tot arreu, fins i tot a Amèrica i a Algèria.

## D'on ve la llet de la Cooperativa?

La llet és dels socis de la Cooperativa, és cent per cent llet de l'Alt Urgell. Abans venien els camions amb les lleteres de 15 o 20 litres. Alguns pagesos les portaven ells mateixos amb carros o amb remolcs. En arribar a la Cooperativa anaven als pesadors a descarregar. El transportista, o el pagès, buidava la lletera i es cantava el número del soci, s'apuntava junt amb el pes i es prenia una mostra per analitzar al Laboratori. Les lleteres s'escaldaven amb vapor i aigua calenta i el camió se les enduia netes per a l'endemà. Ara la llet es recull amb els camions cisterna.

## Recorda alguna anècdota?

Jo vivia al carrer Sant Ermengol, a dos minuts de la Cooperativa, així doncs, malgrat haver-hi vestidors, jo sempre hi anava vestit de casa i en acabar la feina també me n'anava sense canviar-me de roba. Fins que m'ho van prohibir per normes de Sanitat.

També recordo que la roba de treball ens l'havíem de rentar a casa, fins que es va modificar i era la Cooperativa qui la subministrava i la rentava. Quan vaig començar, utilitzàvem esclops, després ja van venir les botes i les sabatilles de treball.

## Ignasi, li agrada la llet?

Sí, molt i el formatge també.



# Parlem de salut...



## LOGOPÈDIA

Per la Sra. Noemí Sabarich

Què deu ser això de la logopèdia? Té a veure amb els peus? N'hi ha als hospitals? Són preguntes que algú es pot fer i que hem de resoldre.

### Que fa un logopeda? On treballa?

La funció del logopeda és avaluar, diagnosticar i rehabilitar els problemes

de la comunicació, del llenguatge, de la veu i de la deglució.

No solament es tracten nens, aquestes dificultats es poden donar a qualsevol edat.

El logopeda treballa en diferents entorns: l'educatiu, el privat, l'hospitalari... Concretament, a nivell d'hospital, està en contacte amb la resta de personal sanitari. Per tant, quan hi ha algun pacient que necessita dels seus serveis (ja sigui a hospitalització, Hospital de Dia, unitat Sociosanitària o Consultes Externes) el metge de capçalera o l'especialista corresponent, fa la derivació oportuna per realitzar la posterior avaluació i, si s'escau, el tractament.

### Quins són els problemes més freqüents?

Les dificultats més freqüents en edats avançades són:

Embòlies o ictus: antigament conegudes com "feridures". Després d'una lesió, i depenent del seu abast, es pot veure disminuïda la capacitat de comunicar-se. El logopeda determina quines són les àrees afectades per rehabilitar-les (comprensió, escriptura, repetició...).



Malalties degeneratives (Parkinson, Esclerosi múltiple...): les persones que pateixen aquestes malalties, depenent del seu estat, poden començar a tenir problemes per coordinar els moviments i per tant, per parlar.

Demències (com ara la malaltia d'Alzheimer): els dèficits cognitius poden afectar també el llenguatge.



Càncer de laringe: a vegades pot afectar les cordes vocals i s'ha de trobar una altra via per poder parlar.

Traumatismes cranioencefàlics: després de patir qualsevol accident (de trànsit, una caiguda...) també es pot veure compromesa la comunicació.

Afonies: hi ha persones, que per la seva feina o manera de parlar, es queden afòniques sovint. Mitjançant exercicis i estratègies es pot millorar el confort vocal i la qualitat de la veu.

En qualsevol d'aquests casos (excepte el darrer) ens podem trobar amb problemes per empassar els aliments. El logopeda dóna estratègies i/o exercicis per pal·liar-los, tenint en compte la dieta establerta pel metge de capçalera.

A més, a mesura que ens fem grans, tots els nostres òrgans envelleixen, per tant els bucofonatoris també. Arrel d'això també ens podem trobar que a l'hora d'empassar ens podem ennuegar més fàcilment. Es recomana evitar distraccions durant els àpats (parlar, mirar la televisió, per exemple), cal fer-ho lentament i amb poca quantitat i mantenir una postura correcta (assegut en una cadira, amb el cap recte...).

Cal destacar, també, l'actitud de la persona afectada i la implicació familiar en tot el procés de tractament, ja que la constància i el treball a casa són elements molt importants i que poden variar l'evolució i el resultat final.







# Les nostres activitats

## Trobada Esportiva de Residències '13

**Dòmino**



**Busca—Busca**

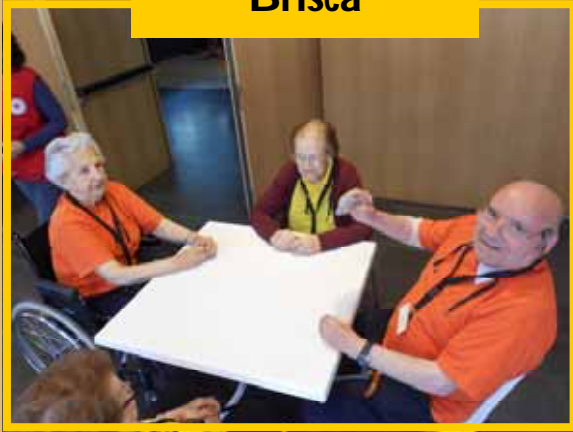


**Bàsquet**





**Brisca**



**Bitlles**



**Fins l'any vinent!**





## Dinar al Parc del Segre



## L'hortet



Aquí tenim una petita mostra del que el nostre hortet ens ha ofert aquest estiu.

## Sortides d'estiu



Aquest estiu hem passat les tardes al Passeig. Aquesta activitat l'hem pogut realitzar gràcies als voluntaris, que ens han acompanyat. Gràcies per ajudar-nos a passar unes tardes més fresquetes!



## La tortuga



Aquest any hem decidit que ja era hora que a la residència hi hagués algun animallet. Us presentem a la Carlota.

## Festa Major La Seu d' Urgell



Per la Festa Major vam celebrar un dinar tots plegats a la sala del Centre de Dia. El servei de Cuina ens va preparar un àpat deliciós a base de tapes!

**Agraïm la col·laboració desinteressada dels voluntaris:**

**Angeleta, Encarna, Lluís, Seve,  
Pepita, Ramon, Rosa , Veronica, Carlos, Latiff i Josep.**

# Històries o contes

## VISCA EL BARÇA

Que jo recordi sempre m'ha agradat la pilota i els futbolistes. Quan era petita escoltava els partits a la ràdio, a casa meva, amb el meu germà petit o amb la noia que ens cuidava. Jugava a la pilota però mai he jugat al futbol, preferia escoltar-lo.

Sóc culé. Fa uns anys, el meu nét i el seu padrí em van portar a veure un partit al camp del Barça. Vaig sortir encantada, hi havia molta gent i podies veure molt bé el partit. No conec cap altre camp de futbol i no puc comparar-ho però em va semblar enorme. El meu únic interès era veure com jugava i guanyava el Barça, així que no recordo ni contra qui va jugar. Quan va marcar el primer gol, vaig saltar d'alegria. Va ser molt emocionant!

Ara veig els partits a la tele, però quan no puc, els escolto amb la ràdio des del meu llit. Tinc la ràdio ja preparada en una emissora del Barça i només haig d'encendre-la que ja apareixen explicant el partit.

De vegades m'agrada posar-me la bufanda del Barça mentre els miro. Quan vam guanyar la Copa del Rei me'n vaig alegrar molt i, no se com ho van celebrar els futbolistes, però jo em vaig beure una copa de cava. En aquella època jo vivia a casa meva i venia al Centre de Dia pels matins. L'endemà em vaig presentar a l'Hospital vestida de culé: pantalons curts, samarreta blaugrana, gorra, bufanda i, fins i tot, els mitjons eren del Barça. La gent em deia que estava molt maca, que com se m'havia ocorregut, d'on havia tret tantes coses del Barça...

He volgut escriure aquestes línies perquè tots recordin sempre al Barça com ho faig jo.

**ANNA  
MARIA  
SANTOS**



# Les nostres receptes

## Conill amb bolets

Per les Sres. Antònia Albós, Rosa Boix, Rosario Guitart, Francisca Pagés i Conxita Pallarés

### Ingredients:

Sal	Oli
Tomàquet	Ceba
1 fulla de llorer	Farina
1 conill tallat a trossets	
Bolets de temporada, com ara ceps, rovellons o mucoses	

### Elaboració:

En una cassola amb oli posem el conill una mica enfarinat a rossejar-se i un cop agafa color el retirem .

Rentem els bolets i els passem per la paella per treure l'aigua.

Fem el sofregit amb la cebeta i el tomàquet. Un cop fet afegim el conill i la fulla de llorer i ho deixem a foc lent durant 15 minuts. Passat aquest temps hi tirem els bolets.

Ho deixem fent xup-xup una estoneta més.

Les nostres padrines cuinaven aquesta recepta amb productes de casa. Bon profit.



## i coses casolanes

## Remeis per a la descomposició

Per les Sres. Antònia Albós, Rosario Guitart, Carmen Millán, Elisa Noves, Francisca Pagés, Conxita Pallares, Carmen Sánchez i el Sr. Josep Bonet



Malva

Infusió de malves.

Infusió de matafaluga, menta i sàlvia.

Infusió de te vermell.

Poma cuita i plàtan aixafat.

Arròs bullit amb una clara d'ou.

Aigua amb llimona.

Puré de carrota amb un raig de llimona.

Pa torrat amb mel.

Codonyat amb pa.

Sopa de pa ratllat.

Els remeis casolans recollits provenen de l'experiència dels padrins i de la cultura popular. Cal recordar que no tenen una base mèdica o científica comprovada.

# Parlem amb la gent gran

## Núria Companys

### REVELANT FOTOGRAFIES



La Núria va néixer l'any 1927 a Morell i a l'edat de 7 anys va venir a viure a la Seu amb uns tiets. Va estar casada durant 50 anys amb el Clemens, fill de Fórnols i amb qui va tenir la Núria, la seva única filla.

La Núria Companys sempre ha estat una dona molt vital i amb moltes inquietuds per aprendre, durant més de 15 anys va estar treballant al Bazar Moreno (Foto Nuri), despatxant i treballant en el camp de la fotografia. En aquesta entrevista, ens explica com va ser la seva feina en aquella època i quines tasques desenvolupava.

#### Quina és la primera feina que va fer?

La fotografia va ser el primer i l'únic ofici que vaig tenir. Abans, el primer que t'ensenyaven era el que anaves seguint. L'afició per la fotografia va venir per part del gendre del meu tiet que era un amant de la fotografia. Recordo que tenia fotos molt maques de cos sencer, les que es feien als nuvis eren així.

#### Qui li va ensenyar la feina?

La vaig aprendre a casa dels meus tiets. Vaig treballar en el negoci familiar fins que em vaig casar als 30 anys. Onze mesos després va néixer la meua filla i vaig haver de deixar de treballar per dedicar-me a cuidar-la.



## Quines tasques feia?

El meu oncle i el seu gendre tenien dues botigues juntes, bé, era una botiga molt gran, una part tocava a la Plaça de Catalunya i l'altra al carrer de Sant Josep de Calasanç. Cadascú s'encarregava d'una part del comerç, per una banda hi havia la fotografia i per l'altra les joguines, els articles de regal, records de la Seu, etc. Jo ajudava en tot el que calia però sobretot vaig treballar molt en la part de fotografia, m'encarregava de revelar els carrets de fotos. Abans tot s'havia de fer manual i requeria molta dedicació. Tot el treball manual m'ha agradat molt, pensa que, quan no hi havia feina a la botiga, passava moltes estones fent mitja. Ja no recordo la quantitat de jerséis que vaig fer per a tota la família!



## Com era el procés de revelat d'un carret de fotos?

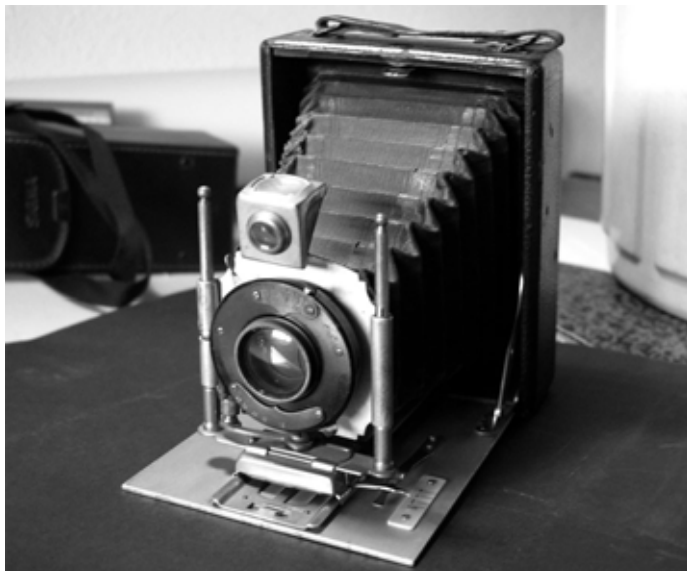
Als baixos de la botiga teníem ubicat l'espai on es feien els revelats. La gent portava el carret i jo m'encarregava d'obrir-lo i treure els negatius. Els posava en unes safates amb uns líquids especials durant cinc o deu minuts, segons s'anés veient la imatge i els movia perquè no s'enganxessin. Un cop el negatiu estava revelat, l'agafava amb molta cura i el penjava en un fil durant una hora aproximadament. Tot el procés de revelat s'havia de fer sempre sota un llum vermell perquè el carret no es velés i la foto no quedés inutilitzada per la llum. Tan bon punt els negatius estaven ben secs els agafava i els posava al damunt d'una màquina copiadora i just a sobre del negatiu hi posava el paper de foto. Llavors, manualment s'havia de premsar una mica el paper i el negatiu i d'aquesta manera la imatge es quedava impregnada. En funció de la mida del carret la foto sortia més o menys gran. Si el client volia una ampliació també es podia fer, hi havia una màquina que tenia aquesta funció. Per acabar el procés, la foto es rentava amb aigua durant una bona estona i es posava en un armari que feia la funció d'assecadora fins que estava a punt.





### **Abans ens heu comentat que a part de revelar els carrets també fèieu fotos, com eren?**

Abans es feien moltes fotos per als carnets, tant els militars dels soldats com el d'identitat. Crec recordar que aquest últim s'havia de renovar amb més freqüència que en l'actualitat i era molt habitual que la gent vingués per fer-se les fotos. A l'estudi ja teníem la càmera preparada per fer-les. Si en un dia fèiem moltes fotos podíem aprofitar el carret abans de revelar-lo, però alguna vegada



haviem de revelar un carret per una única foto. La majoria les fèiem la meva cosina i jo. El que requeria més feina era la tasca de revelar. A part de les fotos de carnet, majoritàriament en fèiem de casaments, de comunions i de nens petits de tres o quatre mesos. Quan una parella es casava, uns dies després o a la tornada del viatge de nuvis, venia a l'estudi per fer-se una foto de record. Portaven la roba que havien utilitzat el dia del casament, es vestien allà mateix i els fèiem una o dues fotos. Era típic posar-les al rebedor o al tocador de l'habitació.

### **Quan va deixar la fotografia, ho va trobar a faltar ?**

Una mica sí, perquè estava acostumada a un ritme i, vulguis que no, es notava, però la feina de la botiga la vaig substituir per altres, com ara la de cuidar la meua filla, encarregar-me de les feines de casa, cultivar el meu hort... feines que vaig fer de bon grat.

### **Té alguna anècdota per explicar-nos?**

La primera que us puc explicar està relacionada amb un fet positiu que em va passar a la vida, el naixement de la meua filla el 22 de desembre i justament aquell any, em van tocar 500 pessetes a la loteria de Nadal.

El segon té relació amb la feina. Com ja us he dit el revelar dels carrets s'havia de fer a les fosques, doncs després de treballar tant de temps en aquestes condicions, tinc la mania d'apagar els llums quan els veig encesos i només encendre'ls quan és necessari.



# Recordem

## L'Hospital de la Seu

*El médico que lo atendió, que de médico demostró tener lo mismo que yo de extraterrestre, nunca pudo dar con la enfermedad. Lo tuvo todo aquel largo período de tiempo medicándolo, yo me pregunto: ¿Para qué lo medicaba si ignoraba totalmente la enfermedad que padecía?*

*Un cuñado que tenía en Farrera le propuso llevarlo al hospital de la Seu d'Urgell, aceptó y se pusieron en marcha.*

*El viaje tampoco fue fácil ni cómodo, pero no había otro medio de transporte, cargado en un mulo cruzó la cordillera que separa el Noguera Pallaresa del Segre, hizo un gran sacrificio, pero fue recompensado, tuvo éxito y en pocas semanas quedó restablecido.*

El eterno descontento  
Joan Català Balaña

### Els records dels nostres avis

L'hospital que tenim ara, no té res a veure al de fa 60 o 70 anys. Els padrins recorden que el centre era molt més petit i el tracte era molt personalitzat. El menjar, de molta qualitat, el cuinaven les monges que vivien a l'última planta de l'Hospital. Elles eren les que atendien els malalts, perquè en aquella època no hi havia infermeres ni auxiliars. Les primeres infermeres que recorden treballaven fent radiografies i al Laboratori. El quadre facultatiu que hi havia era molt restringit, hi havia pocs especialistes, alguns d'ells venien de fora de la Seu i d'altres tenien consulta privada.

Les instal·lacions i la instrumentació que s'utilitzava tampoc tenia res a veure amb els equipaments que disposem en l'actualitat. Una àvia recorda que als anys 60 el Dr. Galindo va estrenar per primera vegada la ventosa en el part de la seva filla. En aquella època les parteres es quedaven ingressades a l'Hospital durant una setmana o 10 dies.



Además, como OBRAS SON AMORES Y NO BUENAS RAZONES, a los hechos se remite VUESTRO SANTO HOSPITAL MUNICIPAL, haciendo un breve pero elocuente resumen de su VIDA, OBRA Y ASISTENCIA en favor de la COMARCA Y CIUDAD DE LA SEO DE URGEL, durante el ppdo. año de 1953.

Enfermos asistidos . . . . .	397
Intervenciones quirúrgicas practicadas . . . . .	241
Visitas Señores Médicos Especialistas . . . . .	1.670
Consultas de Medicina General . . . . .	4.435
Partos asistidos . . . . .	31
Enfermos pobres acogidos . . . . .	417
Estancias de beneficencia, completamente gratuitas . . . . .	10.386

Tots els avis coincideixen en la millora que ha experimentat l'Hospital amb els anys i el que va suposar la creació de la residència geriàtrica per a molts d'ells. Antigament els avis es portaven a l'asil o bé era la pròpia família qui assumia aquesta tasca i es reorganitzava perquè això fos possible. De vegades, les filles o les joves deixaven de treballar per tenir cura de l'avi. Expliquen que aquesta tendència va canviant i ara els avis poden rebre una atenció adaptada a les seves necessitats i a les de la seva família; assistint al Centre de Dia o a l'Hospital de Dia, amb l'atenció de professionals.



No eren pocs els avis que vivien en pobles veïns a la Seu, recorden que cadascun tenia el seu metge i només havien de traslladar-se fins a la ciutat quan havien de fer la visita a un especialista per alguna cosa específica, llavors feien el trajecte caminant o amb el camió de la llet. Algun avi també explica com el metge pujava a cavall des d'Organyà fins al seu poble per posar-li una injecció.

### Anècdotes viscudes i explicades pels treballadors

Una de les plantes d'hospitalització es deia de l'Àngel Custodi i l'altra era la de Maternitat. A la residència separaven els homes de les dones en dues sales grans plenes de llits, una era la del Carme (dones) i l'altra la de Sant Josep (homes).

La Teresa ens explica que quan va entrar a treballar d'infermera li van dir que no hi havia taquilles. Per canviar-se i posar-se l'uniforme la van fer passar a una sala que hi havia al costat de l'ascensor a la primera planta. En aquesta sala havia una taula molt gran amb unes cadires de fusta entapissades de vermell i un confessionari. Es va canviar i hi va deixar la roba penjada a la finestra del confessionari.

La Montse recorda que al principi de treballar a Admissions es programava sense ordinadors. Tenia una carpeta d'anelles amb el calendari de 4 metges. La centraleta era de clavilles i la portava una monja.

La Neus recorda que al principi de treballar un dia que feia guàrdia, va entrar un senyor amb un full de la seva metgessa de capçalera perquè el visités urgentment un oculista. Ella li va preguntar què li passava i ell li va respondre: "doncs això, que necessito urgentment que em visiti l'oculista". Quan l'especialista el va visitar, va trucar a la Neus i li va dir que el que el senyor necessitava era un metge de Medicina Interna, tenia una possible malaltia de transmissió sexual. La doctora va voler saber per quin motiu demanava un oculista i li va explicar que el pacient sabia que ell era un home i no estava disposat a explicar-li res del seu problema a una dona.



La Montse ens comenta que al Laboratori li havien portat mostres d'orina per analitzar en recipients de tot tipus, des d'ampolles de cervesa fins a ampolles de perfum d'aquelles que tenen un forat petit al mateix vidre. Quan va preguntar com havien posat l'orina dins, li van respondre que amb un embut metàl·lic del tractor.

La Núria comenta que abans, quan se sentia una ambulància, els professionals de l'Hospital que no estaven treballant s'acostaven per veure si es necessitava ajuda. També recorda haver treballat un setmana sencera de dilluns a diumenge al mes d'agost en torn de nit, quan festejava amb el que seria el seu marit.

La Montse explica que un matí estaven dutxant una senyora de la residència amb la seva companya i per no mullar-se les dues es van posar a les cames unes bosses grans d'escombraries. Van sortir del lavabo per anar a buscar l'assegador i els rul·los del cabell i es van trobar de front amb tota la comitiva del Patronat de l'Hospital que venia a visitar la unitat que s'acabava d'inaugurar. Recorda rient la fila que feien les dues auxiliars al mig del passadís.

CLINICA MADRE JANER	SANTO HOSPITAL
MEDICINA GENERAL Y BAYOS X	Dr. D. JOSÉ M. LLANÇORT de 9 a 12 matí Dr. D. JOSÉ PL. PÉREZ de 9 a 12 todes los días excepto domingos y festivos.
CIRUGIA GENERAL Y UROLOGIA	Dr. D. JOAQUIN CARRELLER todes los días laborables, de 11 a 12.
CIRUGIA GENERAL Y APARATO ESQUELETICO	Dr. D. ANTONIO VILANOVA, viernes de cada semana, de 10 a 12 de la mañana.
INFANCIA	Dr. D. PABLO BIDO, todas las tardes de 10 a 12.
GINECOLOGIA Y PARTOS	Dr. D. JESÚS GALINDO todes los jueves, de 10 a 12 de la mañana.
GARGANTA, NARIZ Y OIDO	Dr. D. JORGE COSTA lun. y vie. domingos de cada mes, de 9 a 12 mañana.
OPHTALMOLOGIA (Oftalmos)	Dr. D. RAMÓN QUIER 1.º Sábado de cada mes, de 10 a 5 y de 9 a 5.
DENTISTA	Dr. D. LORENZO GALINDO todes los días laborables.
ANÁLISIS CLÍNICOS	Dr. D. JOSÉ M. LÓPEZ todes los días excepto domingos y festivos.
PRÁCTICANTE	D. DOMINGO NAVIÉS todes los días laborables.
COMARIBONA	Dña. SOLEDAD SUZARANA
ANESTESISTA	D. CONRADO DE LAS HERAS

NOTAS - Despacho de sales para la consulta de los Dtos. Médicos, todas las días de 9 a 11, en las oficinas de la Clínica.

El día 6.º de Abril será anunciado las cuentas en una poster que sale a cada asegurado, como legítima parte demandada al servicio de asistencia, ya que a partir de dicho día, todas las asegurados podrán efectuar, abonando solamente el importe de la prima, cualquier en cada desplazamiento.

SEO DE URGEL, 1 de Mayo de 1902.



# Sensacions...

## Quina sensació teniu quan aneu al metge?

Malestar.

Hi vas quan et trobes malament.

Carmen Sánchez

*Els metges t'ajuden  
i et donen ànims.*

Rosario Guitart

Doncs mira,  
ara tinc un metge molt bo...  
i que m'escolta.

Conxita Pallarés

Ah! No me'n parlis! Dolenta!  
Perquè quan et veu el metge  
és que les coses  
no van gaire bé!

Elisa Noves

Només hi vaig quan no em trobo bé.

Antònia Albós

És el que et dona  
pastilles i receptes.

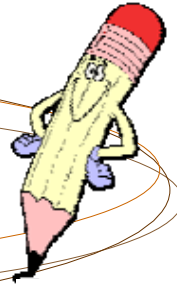
Rosalía Viladrich

Curen a les persones.  
Sort en tenim dels metges!  
I d'una metgessa igual, eh?

Conxita August



# Oci i Cultura



## Endevina qui s'ha colat



Quins d'aquests formatges no són del Pirineu:

1



2



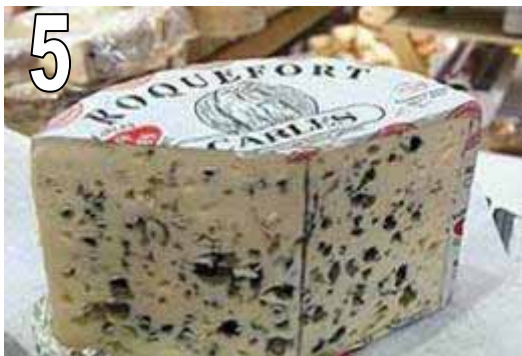
3



4



5



6



Solucions: No són del Pirineu l'1, el 4 i el 5.

## Posa en ordre:

TAAN                    \_ \_ \_ \_ \_  
AOTM                  \_ \_ \_ \_ \_  
SUVEQA              \_ \_ \_ \_ \_ \_  
TLAELRE              \_ \_ \_ \_ \_ \_ \_  
GEMTAAN             \_ \_ \_ \_ \_ \_ \_  
CATSOAL              \_ \_ \_ \_ \_ \_ \_  
ROGITU                \_ \_ \_ \_ \_ \_  
MTOGFARRE         \_ \_ \_ \_ \_ \_ \_ \_



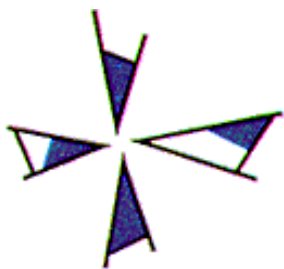
## Aparella la frase feta amb el seu significat:

- 1 Enfil·lar-se per les parets
- 2 Llençar la tovallola
- 3 Ser un cap verd
- 4 Tenir pa a l'ull
- 5 Posar-hi cullerada
- 6 Ser un panxacontent
- 7 Pintar la cigonya
- 8 Amagar l'ou

- A No adonar-se'n d'una cosa evident
- B Intervenir
- C Estar molt enfadat
- D Ensarronar, enredar
- E Donar per perdut alguna cosa
- F Ser un ximple
- G Dissimular amb la intenció d'enganyar
- H Persona molt tranquil·la



Solucions:  
Posar en ordre: nata, mató, vaques, lletera, mantega, lactosa, iogurt, formatger.  
Aparellar: 1: C, 2: E, 3: F, 4: A, 5: B, 6: H, 7: D, 8: G.



fundació  
sant hospital  
la seu d'urgell